

## Doble apagador touch Wi-Fi

---

*Manual de instrucciones*



## IMPORTANTE



Por favor, lee completamente y con atención este instructivo, antes de realizar cualquier acción con el equipo, para saber cómo utilizarlo adecuadamente.

La información es presentada únicamente como referencia; debido a actualizaciones pueden existir diferencias. Las imágenes mostradas son ilustrativas. El diseño y el funcionamiento del producto pueden variar sin previo aviso. Consulta nuestra página [www.steren.com](http://www.steren.com) para obtener la versión más reciente de este manual.

## PRECAUCIONES

- No instales el apagador en lugares con altas temperaturas, exceso de humedad, bajo luz solar directa o cerca de equipos que generen calor.
- No coloques objetos pesados sobre el apagador.
- No utilices productos químicos o corrosivos para limpiarlo.
- Cualquier reparación no autorizada anulará la garantía.
- No expongas el apagador a condiciones de agua o de humedad.
- No lo instales a la intemperie.
- No coloques cargas de iluminación superiores a la potencia total soportada establecida en las especificaciones.
- No deseches el producto en tiraderos comunes. Contacta a la autoridad encargada del correcto tratamiento de residuos o desechos electrónicos en tu localidad, o acude a una planta de reciclaje.
- Los niños deben ser supervisados para asegurarse de que no empleen el aparato como juguete.
- Para realizar cualquier tipo de mantenimiento en el apagador deberás desconectar la energía eléctrica, ya que el apagador podría desvincularse de la aplicación.

La operación de este equipo está sujeta a las siguientes dos condiciones: (1) es posible que este equipo o dispositivo no cause interferencia perjudicial y (2) este equipo o dispositivo debe aceptar cualquier interferencia, incluyendo la que pueda causar su operación no deseada.

Para realizar este instructivo, se utilizó un dispositivo con sistema operativo Android (versión 11.0) y la aplicación *Steren Home* (versión 1.2.0). Las imágenes se muestran para ejemplificar el procedimiento; sin embargo, este puede ser distinto en otras versiones del sistema y de la aplicación.

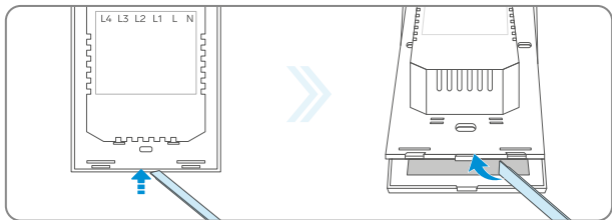
<b>INSTALACIÓN DEL APAGADOR</b> .....	4
<b>USO CON LA APLICACIÓN <i>STEREN HOME</i></b> .....	6
Registrar una cuenta de usuario .....	6
Configuración Wi-Fi .....	7
Interfaz de la aplicación .....	10
Configuración de temporizadores .....	11
Ajuste de estado inicial .....	14
Menú de Ajustes .....	15
Cómo compartir el control con otros usuarios .....	16
Vincular el dispositivo con un asistente de voz .....	17
<b>ESPECIFICACIONES</b> .....	18

## INSTALACIÓN DEL APAGADOR

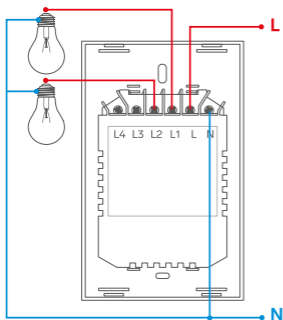
### ⚠ IMPORTANTE

Antes de realizar la instalación, desconecta la energía eléctrica.

- 1 Introduce una cuña en la parte inferior de la placa, en medio de las dos muescas. Después, con mucho cuidado, haz palanca para desprenderla.



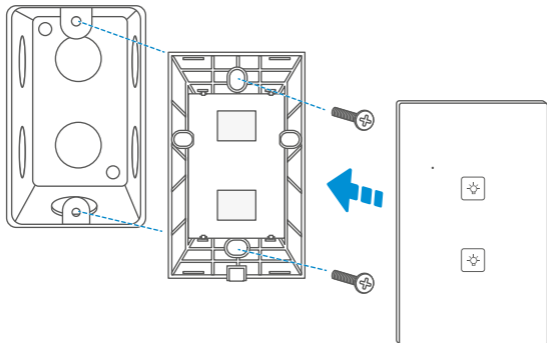
- 2 Identifica los cables de tu instalación, y conéctalos como se muestra en el diagrama.



### Recomendación de seguridad

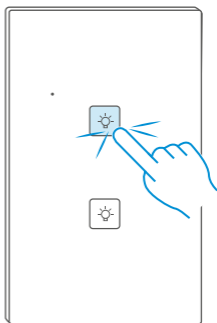
Si la lámpara es de bulbo, conecta la fase en el centro del socket y el neutro en el casquillo con cuerda.

- 3** Coloca la base del apagador en la chalupa (registro eléctrico), y fíjala con los tornillos. Después, monta la placa sobre la base.



- 4** Después de hacer la instalación, restablece la energía eléctrica, y toca los interruptores para comprobar que enciendan las lámparas conectadas.

*Los interruptores permanecerán iluminados en un color rojo muy tenue, cuando el apagador esté en reposo. Cuando una lámpara esté encendida, el interruptor correspondiente se iluminará en azul.*



### IMPORTANTE

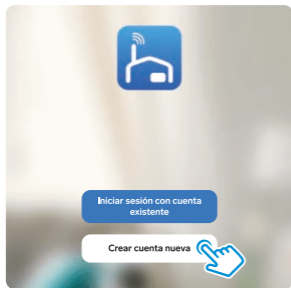
Para realizar cualquier tipo de mantenimiento en el apagador deberás desconectar la energía eléctrica, ya que el apagador podría desvincularse de la aplicación.

### Registrar una cuenta de usuario

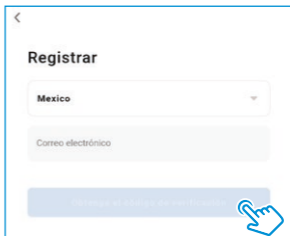
- 1 En tu celular, ingresa a la tienda de aplicaciones, para descargar e instalar la app *Steren Home*.



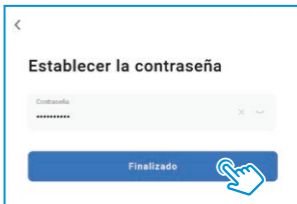
- 2 Abre la aplicación. Selecciona **Crear cuenta nueva**, y acepta la **Política de privacidad**.



- 3 Para registrar tu cuenta, selecciona el país e introduce tu correo electrónico. Al finalizar, toca en la opción **Obtenga el código de verificación**.



- 4 Introduce el código que recibiste, y crea una contraseña para la nueva cuenta. Presiona **Finalizado** para concluir el proceso.



## Configuración Wi-Fi

Es probable que la primera vez que ingreses a la app, se requiera aceptar o negar permisos de accesibilidad y después seleccionar la opción **Ir a la aplicación**, para avanzar.

- 1 Enciende el Bluetooth de tu celular, para optimizar la conexión.
- 2 En la app, selecciona el ícono + (del lado derecho superior) y después **Agregar dispositivo**.



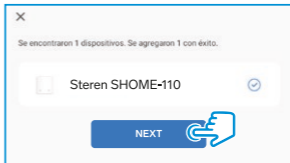
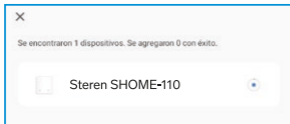
- 3 Espera hasta que el dispositivo sea localizado automáticamente; selecciona **Agregar**.



- 4 Introduce la contraseña de la red Wi-Fi en la que se conectará el equipo, y presiona **Siguiente**. Si la contraseña de la red ya ha sido introducida previamente al vincular otro dispositivo, es probable que el sistema omita este paso automáticamente.

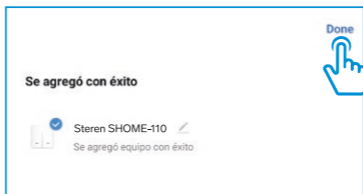


- 5 Espera hasta que se realice la conexión. Selecciona **NEXT**.



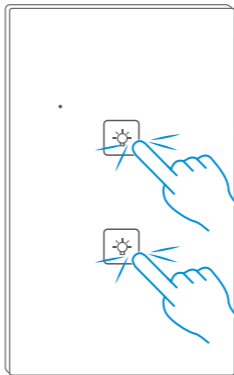


- 6 Asigne un nombre al dispositivo. Presiona **Done**, para concluir el proceso.

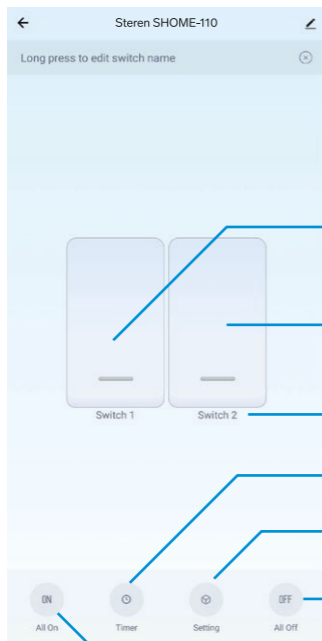


#### NOTA

En caso de que el dispositivo no sea reconocido en la aplicación, mantén presionados los interruptores hasta que el indicador Wi-Fi de la placa comience a destellar. Luego, realiza nuevamente el procedimiento de configuración.



## Interfaz de la aplicación



### IMPORTANTE

Para realizar cualquier tipo de mantenimiento en el apagador deberás desconectar la energía eléctrica, ya que el apagador podría desvincularse de la aplicación.

Interrupor 1  
de encendido / apagado

Interrupor 2  
de encendido / apagado

*Mantén presionado el nombre  
del interrupor para editarlo.*

Temporizadores

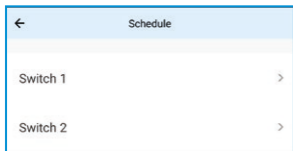
Ajuste de estado inicial

Apagar ambos interrupores

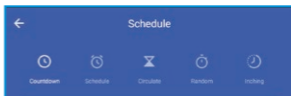
Encender ambos interrupores

## Configuración de temporizadores

- 1 Selecciona la opción **Timer**. Después, elige el interruptor que quieres programar.




- 2 Configura los temporizadores, según corresponda la acción deseada.



### NOTA

Al programar un tipo de temporizador, este no debe entrar en conflicto con otro programado en el mismo interruptor.

## • Conteo regresivo (Countdown)

1. Selecciona **Countdown**, para agregar una cuenta regresiva.
2. Ajusta las horas y/o los minutos del conteo.
3. Verifica que el interruptor esté en verde y presiona  para iniciar la cuenta regresiva. *Después de que termine el conteo, el foco correspondiente se encenderá o se apagará, dependiendo del estado que tenía configurado anteriormente el interruptor.*

## ● Horarios (Schedule)

1. Selecciona **Schedule**, para agregar un horario de encendido o apagado automático.
2. Pulsa ⊕ **Add Schedule**, para agregar un horario.
3. Ajusta la hora de la ejecución. Luego, toca en los días de la semana para activarlos y así seleccionar la repetición.
4. Ajusta la hora y el estado del interruptor (**On / Off**) y selecciona **Save**.

Puedes agregar más horarios para ese mismo interruptor, siempre que no interfieran con otros temporizadores.

## ● Cíclico (Circulate)

1. Selecciona **Circulate**, para comenzar a configurar el ciclo.
2. Ajusta la hora de inicio del ciclo y su hora de finalización.
3. Toca en los días de la semana para activarlos y así seleccionar la repetición.
4. Ajusta el tiempo de duración en estado encendido en la opción **Start Duration**. (Mínimo 1 minuto).
5. Ajusta el tiempo de duración en estado apagado en la opción **End Duration**. (Mínimo 1 minuto).
6. Selecciona **Save**, para guardar el ciclo.

*En este tipo de temporizador, el interruptor cambiará de estado encendido y apagado constantemente con la duración de tiempo fijado en cada estado, dentro de la hora de inicio y la hora de finalización.*

## ● Aleatorio (Random)

1. Selecciona **Random**, para comenzar a configurar el ciclo aleatorio.
2. Pulsa ⊕ **Add Schedule**, para agregar un horario.
3. Ajusta la hora de inicio del ciclo y su hora de finalización.
4. Toca en los días de la semana para activarlos y así seleccionar la repetición.
5. Selecciona **Save**, para guardar el ciclo.

*En este tipo de temporizador, el interruptor cambiará de estado encendido y apagado con duraciones aleatorias entre cada estado dentro de la hora de inicio y la hora de finalización.*

## ● Impulso (inching)

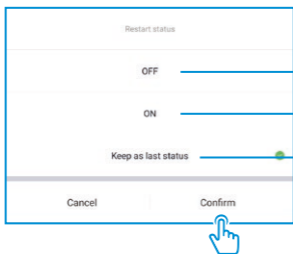
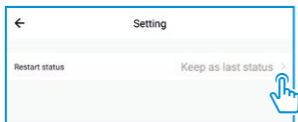
1. Selecciona **inching**, para comenzar a configurar el ciclo aleatorio.
2. Activa el interruptor de la función de impulso.
3. Ajusta la duración del impulso. (Mínimo 1 segundo).

*En este tipo de temporizador, cuando el interruptor sea encendido iniciará un conteo regresivo para apagarse automáticamente al terminar. Este conteo depende del ajuste que hayas realizado en el paso 3.*

## Ajuste de estado inicial

Esta configuración te permite establecer el estado inicial de los interruptores en caso de que haya un corte de energía.

En la interfaz principal de la app, elige **Setting**, y después despliega las opciones de estado inicial. Selecciona una opción y luego toca en **Confirm**, para guardar los cambios.



Ambos interruptores apagados

Ambos interruptores encendidos

Cada interruptor en el último estado colocado por el usuario antes de la desconexión

## Menú de Ajustes

**Steren SHOME-110**

- Información de equipo
- Esena automática y automatización
- Control de un tercero admitido
  - Alexa
  - Asistente de Google
  - SmartThings
  - XIAODU
- Autio de dispositivo sin conexión
- Recordatorio de falta de conexión
- Otros
- Asociación multi-control
- Compartir equipo
- Crear grupo
- Preguntas frecuentes y comentarios
- Añadir a la pantalla de inicio
- Verificar la red
- Actualización del dispositivo


**Eliminar dispositivo**

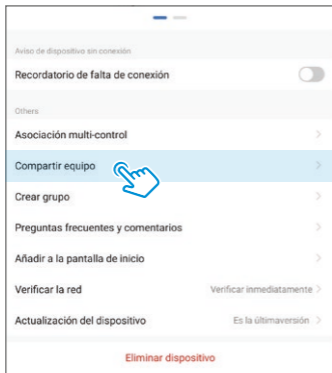
**Acciones:**

- Cambiar el nombre, ícono y ubicación del dispositivo
- Ver información, como IP, MAC, ID y más
- Añadir el dispositivo a una programación de automatización con otros dispositivos
- Vincular un asistente de voz
- Activar una notificación por falta de conexión Wi-Fi
- Vinculación de la acción de los interruptores con otras placas para su activación simultánea
- Compartir el control con otros usuarios
- Crear grupos con más dispositivos
- Crear un acceso rápido en la pantalla principal
- Diagnóstico de la conexión Wi-Fi actual
- Actualización del firmware
- Eliminar el dispositivo de la app

## Cómo compartir el control con otros usuarios

Para que otro usuario también pueda controlar este dispositivo desde su celular, previamente debe de haber instalado la aplicación *Steren Home* y tener una cuenta registrada.

- 1 En la interfaz principal de la app, selecciona el ícono  (en el lado derecho superior) para acceder al menú de Ajustes.
- 2 Elige la opción **Compartir equipo**. Después, selecciona **Añadir lo compartido**.





- 3** Selecciona **Compartir con la cuenta Steren Home**.




- 4** Introduce el correo electrónico o el número telefónico de la persona con quien compartirás el control del dispositivo; presiona **Finalizado**.



*En la pantalla principal de tu contacto, se agregará automáticamente el dispositivo y podrá empezar a controlarlo.*

## Vincular el dispositivo con un asistente de voz

- 1** En la interfaz principal de la app, selecciona el icono  (en el lado derecho superior) para acceder al menú de Ajustes.
- 2** Dentro del apartado **Control de un tercero admitido**, selecciona el asistente de voz que deseas utilizar (Alexa o Google Assistant) y sigue las indicaciones para la vinculación.





## Conéctese al Google Assistant

Utilice Google Asistente para controlar por voz sus dispositivos inteligentes.



Utilice contraseña de  
cuenta

Indicaciones >

## Cómo conectarse a Google Assistant

### 1. Complete la configuración de red de los productos en la aplicación Steren Home

La guía para la configuración de red se encuentra en la aplicación

**Nota:** configure el nombre del dispositivo en la aplicación para que se cambie al nombre fácilmente identificable de Alexa, generalmente en el nombre inglés como "bed light"

### 2. Configurar Google HOME

(Si ha configurado Google Home, puede omitir este paso, la siguiente descripción está basada en iOS cliente principalmente)

1. Asegúrese de que el dispositivo Google Home está encendido y conectado a redes Wi-Fi.
2. Abra la aplicación Google Home en su celular. Después de un inicio de sesión con éxito, en la página de inicio haga clic en la esquina superior izquierda del menú, seleccione "Configuración" para configurar Google Home.

## ESPECIFICACIONES

Voltaje de operación: 110 – 240 V~ 50/60 Hz 10 A máx.

Carga máxima: 700 W

Consumo en espera: 0,1 mA

Frecuencia Wi-Fi: 2,4 GHz

Estándar: IEEE 802.11 b/g/n

Las especificaciones pueden cambiar sin previo aviso.

# PÓLIZA DE GARANTÍA

**Producto:** Doble apagador touch Wi-Fi  
**Modelo:** SHOME-110  
**Marca:** Steren



Esta póliza garantiza el producto por el término de un año en todos sus componentes y mano de obra, contra cualquier defecto de fabricación y funcionamiento, a partir de la fecha de entrega.

## CONDICIONES

1. Para hacer efectiva la garantía, debe presentarse esta póliza, factura o comprobante de compra y el producto, en el lugar donde fue adquirido o en Electrónica Steren S.A. de C.V.
2. Electrónica Steren S.A. de C.V. se compromete a reparar el producto en caso de estar defectuoso, sin ningún cargo al consumidor. Los gastos de transportación serán cubiertos por el proveedor.
3. El tiempo de reparación en ningún caso será mayor a 30 días, contados a partir de la recepción del producto en cualquiera de los sitios donde pueda hacerse efectiva la garantía.
4. El lugar donde se pueden adquirir partes, componentes, consumibles y accesorios, así como hacer válida esta garantía es en cualquiera de las direcciones mencionadas posteriormente.

## ESTA PÓLIZA NO SE HARÁ EFECTIVA EN LOS SIGUIENTES CASOS:

1. Cuando el producto ha sido utilizado en condiciones distintas a las normales.
2. Cuando el producto no ha sido operado de acuerdo con el instructivo de uso.
3. Cuando el producto ha sido alterado o reparado por personal no autorizado por Electrónica Steren S.A. de C.V.

El consumidor podrá solicitar que se haga efectiva la garantía ante la propia casa comercial donde adquirió el producto.

Si la presente garantía se extraviara, el consumidor puede recurrir a su proveedor para que le expida otra póliza, previa presentación de la nota de compra o factura respectiva.

## DATOS DEL DISTRIBUIDOR

Nombre del Distribuidor \_\_\_\_\_

Domicilio \_\_\_\_\_

Fecha de entrega \_\_\_\_\_

## ELECTRÓNICA STEREN S.A. DE C.V.

Biólogo Maximino Martínez, núm. 3408, col. San Salvador Xochimanca, Azcapotzalco, Ciudad de México, C.P. 02870, RFC: EST850628-K51

## STEREN PRODUCTO EMPACADO S.A. DE C.V.

Autopista México-Querétaro, Km 26.5, sin número, Nave Industrial 3-A, col. Lomas de Boulevares, Tlalnepantla de Baz, Estado de México, C.P. 54020, RFC: SPE-941215-H43

En caso de que tu producto presente alguna falla, o si tienes alguna duda o pregunta, por favor, llama a nuestro Centro de Atención a Clientes, en donde con gusto te atenderemos en todo lo relacionado con tu producto Steren.

**Centro de Atención a Clientes: (55) 15 16 60 00**

---

Atención a clientes  
(55) 1516 6000

[f /steren.mexico](#)  
[@steren.oficial](#)  
[SterenMedia](#)

[comentarios@steren.com.mx](mailto:comentarios@steren.com.mx)

[www.steren.com.mx](http://www.steren.com.mx)

---

